



40 AMP AUTOMATIC WHEEL BATTERY CHARGER
WITH ENGINE START
INSTRUCTION MANUAL

40 AMPERIOS CARGADOR DE BATERÍA DE RUEDA
AUTOMÁTICO CON ARRANQUE DEL MOTOR
MANUAL DE INSTRUCCIONES



©2014 Caterpillar. CAT, CATERPILLAR, their respective logos, "Caterpillar Yellow," "Caterpillar Corporate Yellow," the "Power Edge" trade dress as well as corporate and product identity used herein, are trademarks of Caterpillar and may not be used without permission. Baccus Global, a licensee of Caterpillar, Inc.

©2014 Caterpillar. Caterpillar. CAT, CATERPILLAR, sus respectivos logotipos, "Caterpillar Yellow," "Caterpillar Yellow corporativa," el "Power Edge" imagen comercial así como la identidad corporativa y de producto aquí utilizados, son marcas comerciales de Caterpillar y no pueden utilizarse sin autorización. Baccus Global, un concesionario de la marca Caterpillar, Inc.

Baccus Global, LLC,, 595 S. Federal Highway, Suite 210, Boca Raton, FL 33432
www.Baccusglobal.com

Toll-free / Línea gratuita: 855-806-9228 (855-806-9CAT) or International /
Internacional: 561-826-3677

Printed in China / Impreso en China



CBC40EW

English page 2
Español pagina 18

SAVE THIS MANUAL FOR FUTURE REFERENCE.
CONSERVE ESTE MANUAL PARA FUTURAS CONSULTAS.



This device complies with part 15 of the FCC rules. Operation is subject to the following two conditions: (1) this device may not cause harmful interference, and (2) this device must accept any interference received, including interference that may cause undesired operation.

This equipment has been tested and found to comply with the limits for a Class B digital device, pursuant to part 15 of the FCC Rules. These limits are designed to provide reasonable protection against harmful interference in a residential installation. This equipment generates, uses and can radiate radio frequency energy and, if not installed and used in accordance with the instructions, may cause harmful interference to radio communications. However, there is no guarantee that interference will not occur in a particular installation. If equipment does cause harmful interference to radio or television reception, which can be determined by turning the equipment off and on, the user is encouraged to try to correct the interference by one or more of the following measures:

- Reorient or relocate the receiving antenna.
- Increase the separation between equipment and receiver.
- Connect the equipment into an outlet on a circuit different from that to which the receiver is connected.
- Consult the dealer or an experienced radio/TV technician for help.

Changes or modifications not approved by the party responsible for compliance could void user's authority to operate the equipment.

SAFETY GUIDELINES / DEFINITIONS

▲ DANGER: Indicates an imminently hazardous situation which, if not avoided, will result in death or serious injury.

▲ WARNING: Indicates a potentially hazardous situation which, if not avoided, could result in death or serious injury.

▲ CAUTION: Indicates a potentially hazardous situation which, if not avoided, may result in minor or moderate injury.

CAUTION: Used without the safety alert symbol indicates potentially hazardous situation which, if not avoided, may result in property damage.

RISK OF UNSAFE OPERATION. When using tools or equipment, basic safety precautions should always be followed to reduce the risk of personal injury. Improper operation, maintenance or modification of tools or equipment could result in serious injury and property damage. There are certain applications for which tools and equipment are designed. Manufacturer strongly recommends that this product NOT be modified and/or used for any application other than for which it was designed. Read and understand all warnings and operating instructions before using any tool or equipment.

IMPORTANT SAFETY INSTRUCTIONS

▲ WARNING: This product or its power cord contains lead, a chemical known to the State of California to cause cancer and birth defect or other reproductive harm. Wash hands after handling.

GENERAL SAFETY WARNINGS AND INSTRUCTIONS FOR ALL BATTERY CHARGERS

READ ALL INSTRUCTIONS

▲ WARNING: Read all instructions before operating product. Failure to follow all instructions listed below may result in electric shock, fire and/or serious injury.

- **Avoid dangerous environments.** Don't use battery chargers in damp or wet locations.
- **Keep children away.** Keep away from children. This is not a toy!
- **Store indoors.** When not in use, battery chargers should be stored indoors in dry, and high or locked-up places – out of reach of children.
- **Unplug the battery charger** when not in use.
- **Check for damaged parts.** Any part that is damaged should be properly repaired or replaced by manufacturer unless otherwise indicated elsewhere in this instruction manual before further use.

SPECIFIC SAFETY INSTRUCTIONS FOR POWER CORDS

- **Don't abuse cord.** Never carry appliance by cord or yank it to disconnect from receptacle. Keep cord from heat, oil, and sharp edges. Pull by plug rather than cord when unplugging the unit.

- **Ground fault circuit interrupter (GFCI)** protection should be provided on the circuits or outlets to be used. Receptacles are available having built in GFCI protection and may be used for this measure of safety.

Extension Cords

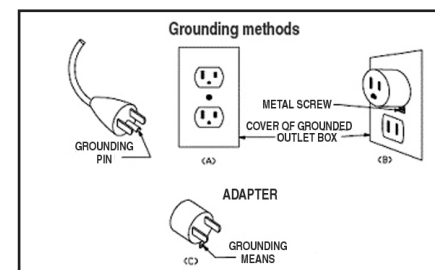
- **An extension cord should not be used unless absolutely necessary.** Use of an improper extension cord could result in a risk of fire and electric shock, and will void warranty.
- **If an extension cord must be used,** make sure your extension cord is in good condition. When using an extension cord, be sure to use one heavy enough to carry the current your product will draw. An undersized cord will cause a drop in line voltage resulting in loss of power and overheating. The following table shows the correct size to use depending on cord length and nameplate ampere rating. If in doubt, use the next heavier gauge. The smaller the gauge number, the heavier the cord.

Recommended Minimum AWG Size for Extension Cords for Battery Chargers					
AC Input Rating Amperes		American Wire Gauge (AWG) Size of Cord Length of Cord, feet (m)			
Equal to or greater than	But less than	25 (7.6)	50 (15.2)	100 (30.5)	150 (45.6)
0	2	18	18	18	16
2	3	18	18	16	14
3	4	18	18	16	14
4	5	18	18	14	12
5	6	18	16	14	12
6	8	18	16	12	10
8	10	18	14	12	10
10	12	16	14	10	8
12	14	16	12	10	8
14	16	16	12	10	8
16	18	14	12	8	8
18	20	14	12	8	6

Power Cord Safety

The battery charger is for use on a nominal 120 volt circuit, and has a grounding plug that looks like the plug illustrated in Figure A. A temporary adapter, which looks like the plug illustrated in Figures B and C may be used to connect this plug to a two-pole receptacle as shown in Figure B if a properly grounded outlet is not available. The temporary adapter should be used only until a properly grounded outlet can be installed by a qualified electrician.

▲ DANGER: Before using adapter as illustrated, be certain that center screw of outlet plate is grounded. The green-colored rigid ear or lug extending from adapter must be connected to a properly grounded outlet – make certain it is grounded. If necessary, replace original outlet cover plate screw with a longer screw that will secure adapter ear or lug to outlet cover plate and make ground connection to grounded outlet.



▲ DANGER: Never alter AC cord or plug provided – if it will not fit outlet, have proper outlet installed by a qualified electrician. Improper connection can result in a risk of an electric shock.

SPECIFIC SAFETY INSTRUCTIONS FOR BATTERY CHARGERS

▲WARNING: BURST HAZARD: Do not use the unit for charging dry-cell batteries that are commonly used with home appliances. These batteries may burst and cause injury to persons and damage property. Use the unit for charging/boosting a 12 volt lead-acid battery only. It is not intended to supply power to a low-voltage electrical system other than in a starter-motor application.

- **Use of accessories and attachments:** the use of any accessory or attachment not recommended by manufacturer for use with this battery charger could be hazardous.
- **Stay alert.** Use common sense. Do not operate this equipment when you are tired or impaired.
- **Do not operate** the battery charger near flammable liquids or in gaseous or explosive atmospheres. Motors may spark, and the sparks might ignite fumes.

▲WARNING: TO REDUCE THE RISK OF ELECTRIC SHOCK, FIRE AND/OR EXPLOSION:

- Do not operate near flammable materials, fumes or gases.
- Do not expose to extreme heat or flames.
- Never immerse the battery charger in water or any other liquid, or use when wet.
- Do not open the battery charger — there are no user-serviceable parts inside. Opening the unit may result in a risk of electric shock or fire, and will void warranty.
- Do not operate unit with damaged cord or plug; or if the unit has received a sharp blow, been dropped, or otherwise damaged in any way.
- Be careful to avoid dropping a metal tool onto the battery. It might spark or short-circuit the battery or other electrical part and cause an explosion.

▲WARNING: RISK OF EXPLOSIVE GASES:

- Working in the vicinity of a lead acid battery is dangerous. Batteries generate explosive gases during normal battery operation. For this reason, it is of the utmost importance that each time before using the battery charger you read this manual and follow instructions exactly.
- To reduce the risk of battery explosion, follow these instructions and those published by the battery manufacturer and manufacturer of any equipment you intend to use in the vicinity of the battery. Review cautionary markings on these products and on the engine.
- This equipment employs parts (switches, relays, etc.) that produce arcs or sparks. Therefore, if used in a garage or enclosed area, the unit MUST be placed not less than 18 inches above the floor.
- THIS UNIT IS NOT FOR USE BY CHILDREN AND SHOULD ONLY BE OPERATED BY ADULTS.

▲CAUTION: TO REDUCE THE RISK OF INJURY OR PROPERTY DAMAGE:

- NEVER ATTEMPT TO CHARGE A FROZEN BATTERY.
- Do not charge the battery while the engine is operating.
- Stay clear of fan blades, belts, pulleys, and other parts that can cause injury to persons.
- Vehicles that have on-board computerized systems may be damaged if vehicle battery is jump-started. Before jump-starting, read the vehicle's owner's manual to confirm that external-starting assistance is suitable.
- When working with lead acid batteries, always make sure immediate assistance is available in case of accident or emergency.
- Always have protective eyewear when using this product: contact with battery acid may cause blindness and/or severe burns. Be aware of first aid procedures in case of accidental contact with battery acid.
- Have plenty of fresh water and soap nearby in case battery acid contacts skin.
- If battery acid contacts skin or clothing, wash immediately with soap and water for at least 10 minutes and get medical attention immediately.
- Never smoke or allow a spark or flame in vicinity of vehicle battery, engine or battery charger.
- Remove personal metal items such as rings, bracelets, necklaces and watches when working with a lead acid battery. A lead acid battery can produce a short circuit current high enough to weld a ring, or similar metal object, to skin causing a severe burn.
- Never allow battery acid to come in contact with this unit.
- Do not operate this unit in a closed area or restrict ventilation in any way.
- Always turn the battery charger off by unplugging it when not in use.
- Operate battery charger only as described in this Instruction Manual.
- Check battery charger and components periodically for wear and tear. Return to manufacturer for replacement of worn or defective parts immediately.

PREPARING TO CHARGE

1. Be sure area around battery is well ventilated while battery is being charged.
2. Remove battery completely from boat/airplane or any confined area before charging.

3. If it is necessary to remove battery from vehicle to charge, or to clean terminals, always remove grounded terminal from battery first. Make sure all accessories in the vehicle are off, so as not to cause an arc.
4. Clean battery terminals, taking care to avoid getting corrosive material in eyes.
5. Add distilled water in each cell until battery acid reaches level specified by battery manufacturer. This helps purge excessive gas from cells. Do not overfill. For a battery without cell caps (maintenance free), carefully follow manufacturer's charging instructions.
6. Study all battery manufacturer's specific precautions, such as removing or not removing cell caps while charging, and recommended rates of charge.
7. Determine voltage of battery to be charged by referring to the vehicle manual. The unit is for charging a 12 volt lead-acid battery only.

Charger Location

- **IMPORTANT:** Only use the unit on a flat, level surface to avoid movement during operation. If it must be used on a slanting or uneven surface, take proper precautions to secure the wheels to avoid shifting or movement before use.
- Locate charger as far away from battery as cables permit.
- Never place charger directly above battery being charged; gases from battery will corrode and damage charger.
- Never allow battery acid to drip on charger when reading gravity or filling battery.
- Never operate charger in a closed-in area or restrict ventilation in any way.
- Marine batteries must be removed and charged on shore.
- Do not set a battery on top of charger.

Connection Precautions

- Connect and disconnect output clamps only after removing AC cord from electric outlet.
- Never allow clamps to touch each other.
- Attach clamps to battery and chassis as indicated in "Battery Installed in Vehicle" steps 5 and 6, or in "Battery Outside of Vehicle" steps 2 to 5.

Follow these steps when the battery is installed in a vehicle

- **▲WARNING: A spark near the battery may cause an explosion. To reduce risk of a spark near the battery:**
 1. Position AC and clamp cords to reduce risk of damage by hood, door, or moving engine part.
 2. Stay clear of fan blades, belts, pulleys, and other parts that can cause injury to persons.
 3. Check polarity of battery posts. POSITIVE (POS, P, +) battery post usually has larger diameter than NEGATIVE (NEG, N, -) post.
 4. Determine which post of battery is grounded (connected) to the chassis. If negative post is grounded to chassis (as in most vehicles), see 5. If positive post is grounded to the chassis, see 6.
 5. For negative-grounded vehicle, connect POSITIVE (RED) clamp from battery charger to POSITIVE (POS, P, +) ungrounded post of battery. Connect NEGATIVE (BLACK) clamp to vehicle chassis or engine block away from battery. Do not connect clip to carburetor, fuel lines, or sheet-metal body parts. Connect to heavy gauge metal part of the frame or engine block.
 6. For positive-grounded vehicle, connect NEGATIVE (BLACK) clamp from battery charger to NEGATIVE (NEG, N, -) ungrounded post of battery. Connect POSITIVE (RED) clamp to vehicle chassis or engine block away from battery. Do not connect clip to carburetor, fuel lines or sheet-metal body parts. Connect to a heavy gauge metal part of the frame or engine block.
 7. When disconnecting charger, disconnect AC cord, remove clamp from vehicle chassis, and then remove clamp from battery terminal.
 8. Do not charge the battery while the engine is operating.
 9. See operating instructions for length of charge information.

Follow these steps when the battery has been removed from a vehicle

- **▲WARNING: A spark near the battery may cause an explosion. To reduce risk of a spark near the battery:**
 1. Check polarity of battery posts. The Positive post (marked POS,P,+) usually has a larger diameter than the Negative battery post (marked NEG, N, -).
 2. Attach a 24-inch (minimum length) AWG #6 insulated battery cable to the Negative battery post (marked NEG, N, -).

3. Connect the Positive (RED) battery clamp to the Positive battery post (marked POS, P, + or red).
4. Stand as far back from the battery as possible, and do not face battery when making final connection.
5. Carefully connect the NEGATIVE (BLACK) charger clamp to the free end of the battery cable connected to the negative terminal.
6. When disconnecting charger, always do so in reverse sequence of connecting procedure and break first connection while as far away from battery as practical.

Note: A marine (boat) battery must be removed and charged on shore. To charge it on board requires equipment specifically designed for marine use. This unit is NOT designed for such use.

- Check unit periodically for wear and tear. Return to manufacturer for replacement of worn or defective parts immediately.

FIRST AID

- **Skin:** If battery acid comes in contact with skin, rinse immediately with water, then wash thoroughly with soap and water. If redness, pain, or irritation occurs, seek immediate medical attention.
- **Eyes:** If battery acid comes in contact with eyes, flush eyes immediately, for a minimum of 15 minutes and seek immediate medical attention.
- **LCD liquid crystal display:** If liquid crystal comes in contact with your skin: Wash area off completely with plenty of water. Remove contaminated clothing. If liquid crystal gets into your eye: Flush the affected eye with clean water and then seek medical attention. If liquid crystal is swallowed: Flush your mouth thoroughly with water. Drink large quantities of water and induce vomiting. Then seek medical attention.
- Read and Understand This Instruction Manual Before Using This Unit.

SAVE THESE INSTRUCTIONS

▲WARNING: TO REDUCE THE RISK OF INJURY:

Follow these instructions and those published by the battery manufacturer and manufacturer of any equipment you intend to use with this unit. Review cautionary markings on this product and on engine.

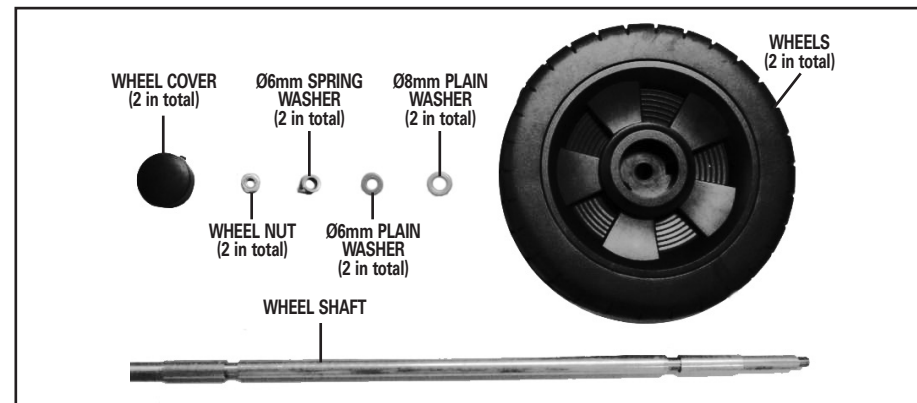
INTRODUCTION

Thank you for selecting the **Cat® 40 Amp automatic wheel battery charger**. With proper care and use, it will give you years of dependable service. This battery charger has a high charge rate of up to 40 amps, and 792 watts of engine starting power.

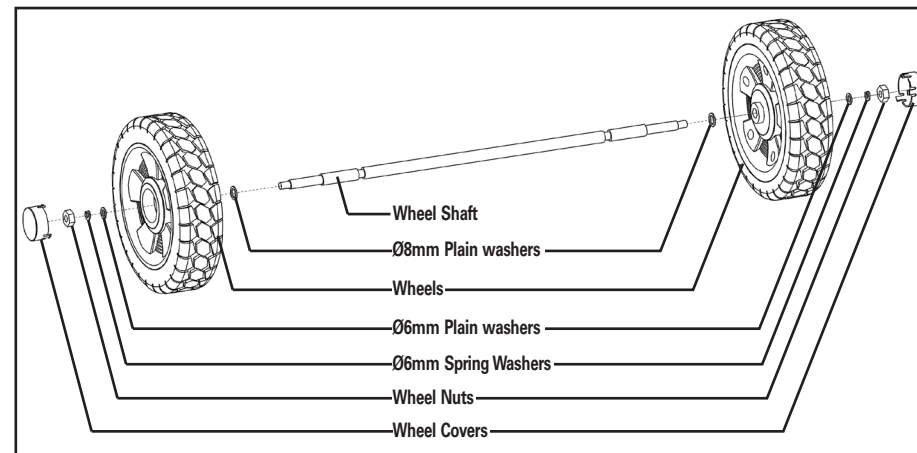
ASSEMBLING THE UNIT

Wheel Set Assembly

PARTS:



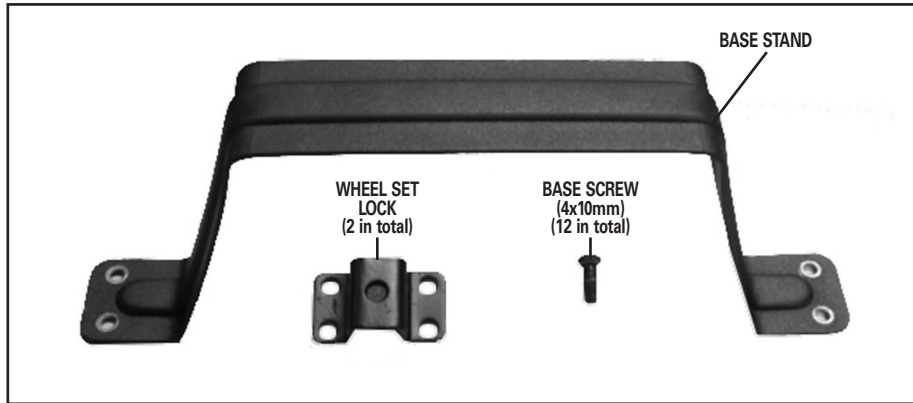
ASSEMBLY:



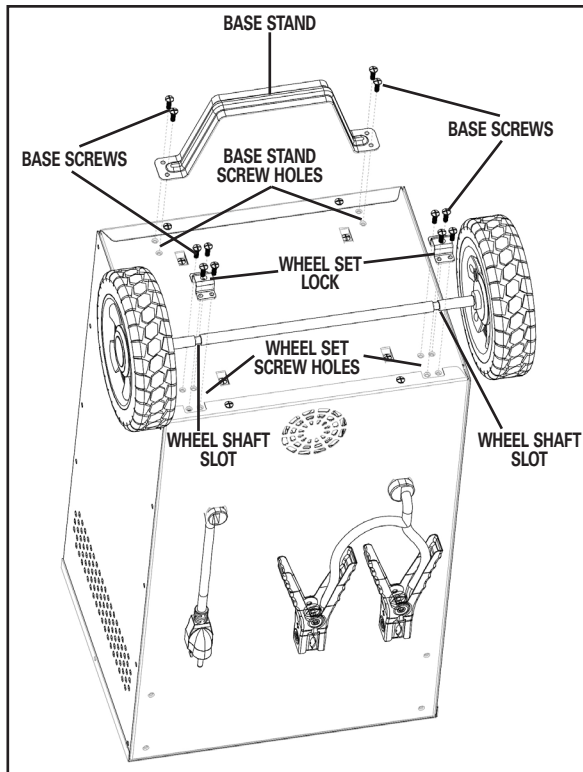
1. Align one Wheel Set (Ø8mm Plain Washer, Wheel, Ø6mm Plain Washer, Ø6mm Spring Washer and Wheel Nut, assembled in the sequence shown in the illustration) and attach to each end of the Wheel Shaft.
2. Screw the Wheel Nuts for each end of the Wheel Shaft.
3. Snap the Wheel Covers into the centre slot of each Wheel.

Base Stand and Wheel Set Installation

PARTS:



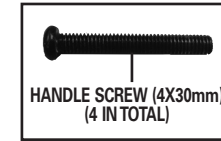
ASSEMBLY:



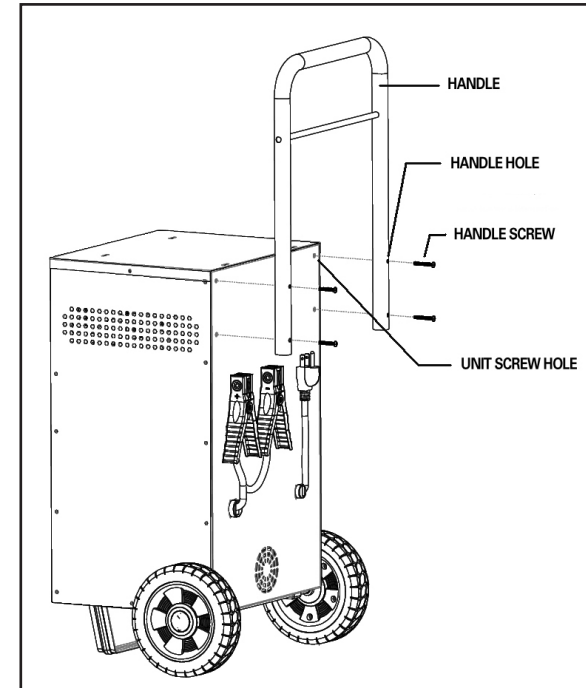
1. Turn the unit upside down with the unit base at top as shown.
2. Position the Base Stand as shown in the illustration, aligning 4 Base Screws with the Base Stand Screw Holes through the apertures on the Base Stand.
3. Screw the 4 Base Screws into the Base Stand Screw Holes. Do not over-tighten.
4. Position the Wheel Set Assembly as shown in the illustration.
5. Align the two Wheel Set Locks with each of the Wheel Set Screw Holes through the Wheel Shaft slots.
6. Screw the remaining 8 Base Screws into the Wheel Set Screw Holes through each of the Wheel Set Locks. Do not over-tighten.

Handle Installation

PARTS:

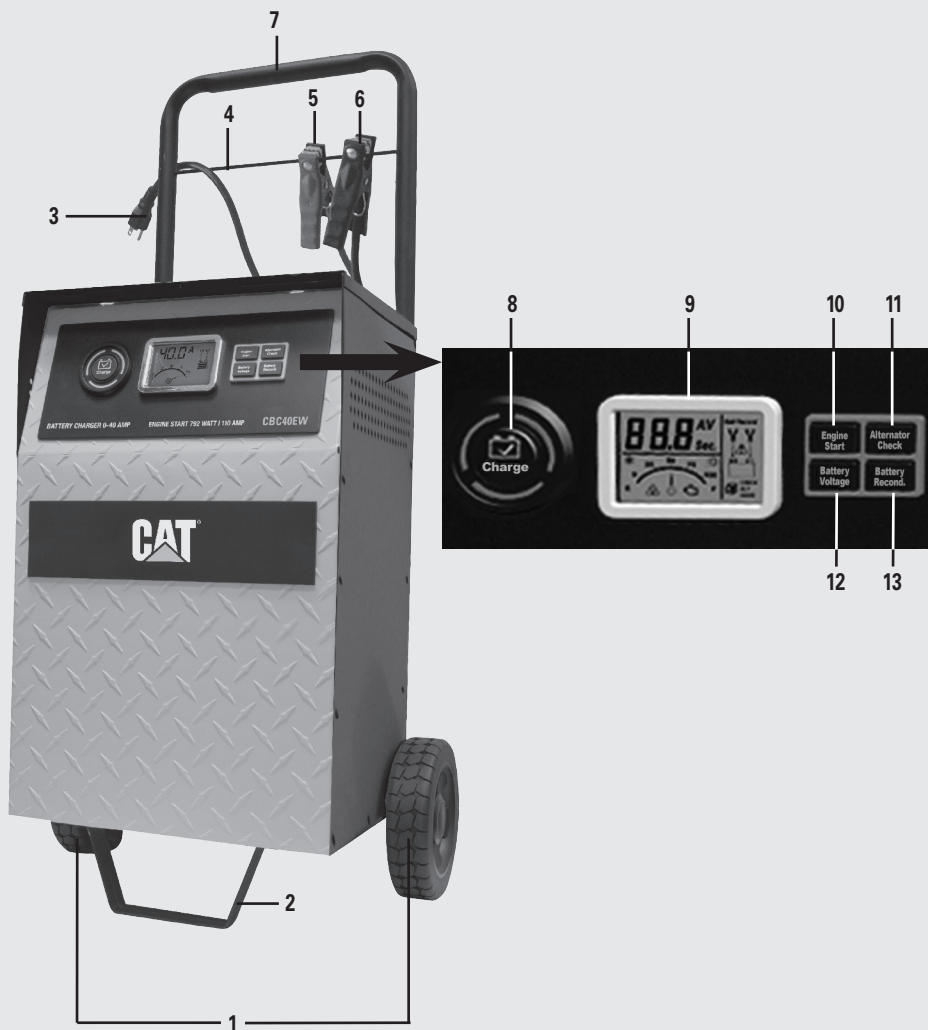


ASSEMBLY:



1. Place the handle against the top back of the unit as shown.
2. Align the 4 Handle Screws with the Unit Screw Holes as shown in the illustration.
3. Screw the Handle Screws into the Unit Screw Holes through each of the Handle Holes. Do not over-tighten.

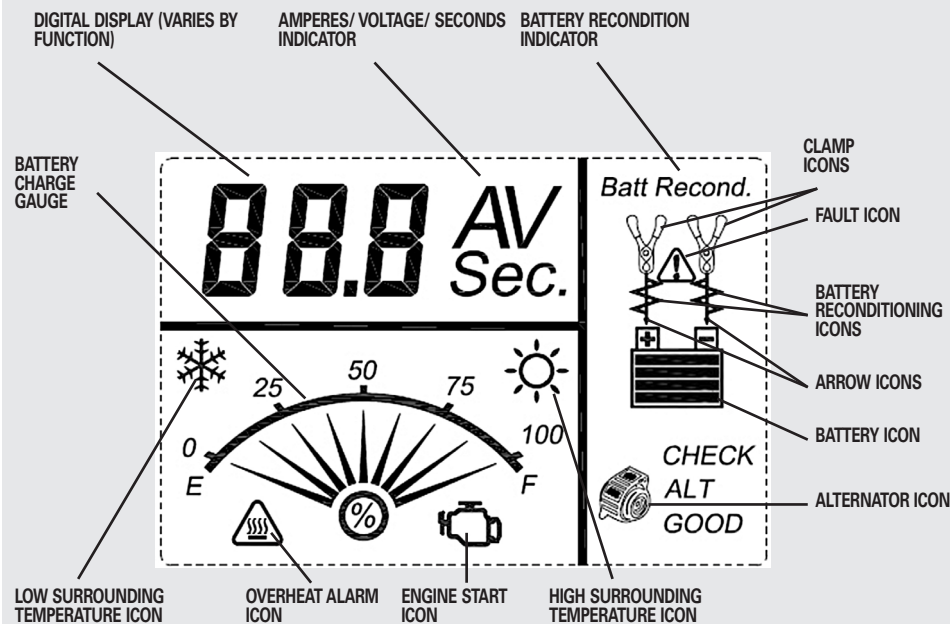
CONTROLS AND FUNCTIONS



FEATURES

1. Wheels (2 in total)
2. Base Stand
3. 120 volt AC cable and plug
4. Battery clamp storage bar
5. Positive (red) clamp
6. Negative (black) clamp
7. Handle
8. Battery Charge Button
9. Digital LCD screen (detailed view follows)
10. Engine Start Button
11. Alternator Check Button
12. Battery Voltage Check Button
13. Battery Recondition Button

LCD Display Detail



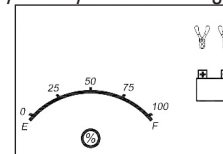
OPERATING INSTRUCTIONS

Charging the Battery

▲ warning: TO REDUCE THE RISK OF INJURY OR PROPERTY DAMAGE:

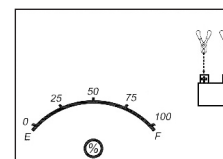
- Always disconnect the AC plug from the AC outlet first before disconnecting the charger from the battery to be charged.
- Ensure that all installation, operating instructions and safety precautions are understood and always carefully followed by the steps outlined in the "IMPORTANT SAFETY INSTRUCTION" section at the front of this manual.

1. Plug the battery charger's power cord into an AC outlet. The LCD screen will display the following (the clamp icon will flash, the empty battery icon and the gauge without the pointer will light):

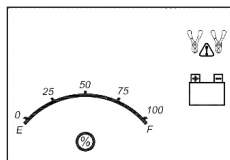


2. The charger's battery clamps are color-coded. Red is positive; black is negative. Connect the battery clamps correctly to the corresponding connectors on the battery posts following the steps outlined in the "IMPORTANT SAFETY INSTRUCTION" section at the front of this manual.

Notes: If the clamps are correctly connected with regard to polarity and the unit is properly connected to the AC outlet, the unit will be in Standby mode and the LCD screen will display the following (the clamp icons, arrow icons, the battery icon and the gauge without the pointer light solid):



If the clamps are INCORRECTLY connected with regard to polarity, the LCD screen will display the following (the "+" and "-" inside the battery icon and the fault icon will flash and the clamp icons, the battery icon and the gauge without the pointer will light) and a warning will sound until the clamps are disconnected:



Unplug the charger; then remove the clamps. Reconnect the clamps properly.

- When the unit is properly connected, press the battery charge button on the control panel. The LCD screen will display the following:

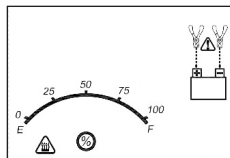


The digital display shows the output current that is charging the battery. The gauge indicates the charge status of the battery. The clamp icons and the battery icon light solid, the bars on the battery icon will change from empty to solid (bottom to top) repeatedly and the arrow icons will gradually and repeatedly move downward to the battery icon.

Notes: The "☀" icon will appear at the top right of the gauge section if the surrounding ambient temperature is higher than approximate 40°C. The "❄" icon will appear at the top left of the gauge section if the surrounding ambient temperature is lower than 0°C. This is not a fault code, but indicates that the unit's temperature compensation feature is operating.

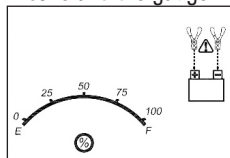
The charging process will start automatically approximately one minute after the unit is properly connected.

Important: If the unit is overheated, the LCD screen will display the following (the overheat alarm icon, fault icon and the battery icon will flash; and the clamp icons, arrow icons and the gauge without the pointer will light):



Disconnect the charger and allow the charger to cool for several minutes. Make sure there is adequate ventilation around the unit before attempting to charge again.

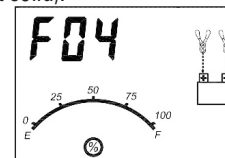
Important: The charger will automatically detect the battery condition. If it detects a problem with the battery, the LCD screen will display the fault indication icon (the fault icon and the battery icon will flash; and the clamp icons, arrow icons and the gauge without the pointer will light):



Disconnect the charger. Have the battery checked by a qualified technician.

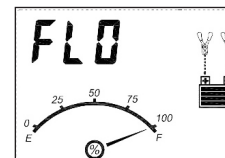
IMPORTANT: If the battery is not fully charged (the battery charge gauge does not reach 100%) after 18 hours of continuous charging, the battery may have internal damage and will not accept a charge. After 18 hours, the charging process will automatically cut-off, the LCD screen will display

the following (the digital readout shows "F04", the clamp icons, arrow icons, battery icon and the gauge without the pointer will light solid):



Disconnect the charger. Have the battery checked by a qualified technician.

- When the battery is completely charged, the unit automatically goes into float charge mode and the LCD screen displays the following:



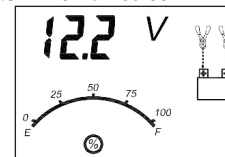
The digital display shows "FLO" to indicate that the unit is in float charge mode. The battery charge gauge points to 100%, indicating a full charge. The clamp icon and battery icon with four bars light solid, and the arrow icons will gradually and repeatedly move downward to the battery icon. In this mode, the unit monitors the battery voltage and charges as necessary to assure the battery maintains full capacity. The unit remains in float charge mode as long as the charger is connected to the battery and plugged into a functioning AC outlet.

When disconnecting charger, disconnect the AC cord, remove clamp from vehicle chassis, and then remove clamp from battery terminal.

Checking the Battery Voltage

TO CHECK THE BATTERY VOLTAGE IN STANDBY MODE

- Set up the battery charger and connect to the battery following steps 1 through 2 in the "Charging the Battery" section.
- Press the battery voltage check button. The LCD screen will display the following:



The digital display shows the current voltage of the connected battery for 10 seconds. During this period, pressing the battery voltage check button again will return the unit to standby mode. The gauge without the pointer will light solid. The unit will automatically return to standby mode after 10 seconds.

TO CHECK THE BATTERY VOLTAGE IN CHARGING MODE:

Press the battery voltage check button and the LCD screen will display the following:



The digital display shows the current voltage of the connected battery for 10 seconds. During this period, pressing the battery voltage check button again will return the unit to charging mode. Pressing the alternator check button or the battery recondition button will have no effect. The unit will automatically return to charging mode after 10 seconds.

When disconnecting charger, disconnect AC cord, remove clamp from vehicle chassis, and then remove clamp from battery terminal.

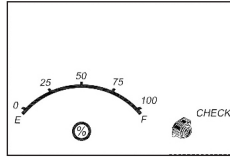
Using the Alternator Check Function

Set up the battery charger and connect to the battery following steps 1 through 2 in the "Charging the Battery" section.

PART 1

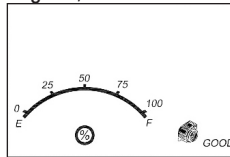
No Load (turn OFF all vehicle's accessories): The battery must be fully charged before testing the alternator. Run the engine long enough to achieve normal idle speed and verify there is a no-load voltage.

1. Press the alternator check button to start the check. The LCD screen will display the following to indicate the unit is analyzing the alternator:



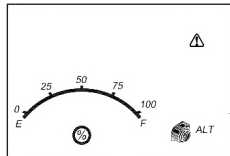
"Check" will flash, and the alternator icon and the gauge without the pointer will light solid.

2. If the unit detects that the alternator is good, the LCD screen will display the following:



"Good", the alternator icon and the gauge without the pointer will light solid.

3. If the unit detects that the alternator is out of typical voltage range, the LCD screen will display the following:



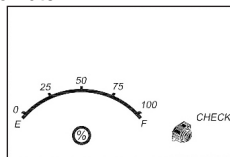
The fault icon will flash; and the alternator icon, "ALT" and the gauge without the pointer will light solid.

4. Press the alternator check button again to stop the test.

PART 2

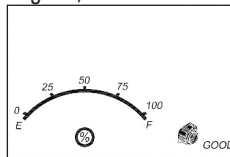
Under Load (accessories ON): Next, load the alternator by turning on as many accessories as possible (except for A/C and Defrost).

1. Press the alternator check button to start the check. The LCD screen will display the following to indicate the unit is analyzing the alternator:



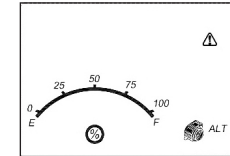
"Check" will flash, and the alternator icon and the gauge without the pointer will light solid.

2. If the unit detects that the alternator is good, the LCD screen will display the following:



"Good", the alternator icon and the gauge without the pointer will light solid.

3. If the unit detects that the alternator is out of typical voltage range, the LCD screen will display the following:



The fault icon will flash; and the alternator icon, "ALT" and the gauge without the pointer will light solid.

4. Press the alternator check button again to stop the test.

Notes: All buttons except the alternator check button are disabled in alternator check mode.

The unit may detect that the alternator is out of typical voltage range because someone has added a number of accessory loads on the charging system, thereby increasing current demand from the alternator. MAKE SURE THAT THE ALTERNATOR IS RATED TO SUPPORT THE APPLICATION.

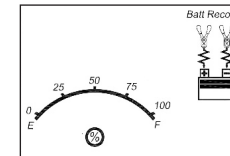
This check may not be accurate for every make, manufacturer and model of vehicle. Check only 12 volt systems.

When disconnecting the charger, disconnect AC cord, remove clamp from vehicle chassis, and then remove clamp from battery terminal.

Reconditioning the Battery

Periodic reconditioning is recommended to maintain a battery's optimum performance. Battery recondition sends a series of electrical pulses to break up the crystalline form of lead sulfate and turn these chemicals into useful battery electrolytes. The process will stop automatically after 24 hours. To stop the process sooner, press the battery recondition button a second time. More than 24 hours may be needed to restore performance on some batteries. If so, repeat the process.

1. Set up the battery charger and connect to the battery following steps 1 through 2 in the "Charging the Battery" section.
2. Press the battery recondition button. The LCD screen will display the following:



The battery recondition indicator, the clamp icons, the battery icon and the gauge without the pointer will light solid, the bars on the battery icon will change from solid to empty (top to bottom) repeatedly and the battery recondition icons will flash.

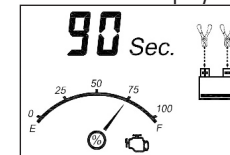
3. To stop the reconditioning process, press the battery recondition button again. Pressing any other button during this process will have no effect.

Important: If 5 cycles of reconditioning does not improve battery performance, discontinue and recycle the battery. The battery charger will go into charging mode after 24 hours automatically.

When disconnecting charger, disconnect AC cord, remove clamp from vehicle chassis, and then remove clamp from battery terminal.

Using the Engine Start Function

1. Set up the battery charger and connect to the battery following steps 1 through 2 in the "Charging the Battery" section.
2. Press the engine start button. The LCD screen will display the following*:



The digital display shows the countdown.* The battery charge gauge will indicate the battery's current charge status. The engine start icon, clamp icons and battery icon light solid, and the bars on the battery icon will change from empty to solid (bottom to top) repeatedly and the arrow icons will gradually and repeatedly move downward to the battery icon.

*The countdown will commence from "90" to "0".

- When "00" is reached, a beep will sound, engine start icon (🔌) will begin flashing. The vehicle is ready to start.
- Crank the engine using manufacturer's guidelines, typically in 3 to 5 second bursts. The digital display shows "5 sec." indicating a 5-second countdown.
- After cranking, the unit will automatically adjust the charging current to 2A for 5 minutes and then revert to charging mode. To stop charging, press the charge button.

Important: The function requires a resting/cooling period between attempts. Wait 4 to 5 minutes before a second attempt at starting the engine, if needed.

When disconnecting charger, disconnect AC cord, remove clamp from vehicle chassis, and then remove clamp from battery terminal.

TROUBLESHOOTING

Common Problems	Possible Solutions
Unit Not Charging	<ul style="list-style-type: none">Make sure all connections are secure.Check that the charger is properly connected to a live 120 volt AC outlet.If the battery to be charged has fallen below 2 volts, the battery cannot be recharged with these chargers.

CARE AND MAINTENANCE

- Store the unit in a clean, dry, cool place when not in use.
- Clean the unit casing and cords (as necessary) with a dry (or slightly damp) cloth.
- To maintain the operating condition and maximize the life of the charger cords, always coil them loosely for storage. Do not wrap them around the unit or crimp them with a tight band.

▲ CAUTION: TO REDUCE THE RISK OF INJURY OR PROPERTY DAMAGE: Ensure that unit is completely disconnected from battery and power source before cleaning. Turning off controls will not reduce this risk.

ACCESSORIES

Recommended accessories for use with this unit may be available from the manufacturer. If you need assistance regarding accessories, please contact the manufacturer at 1-877-571-2391.

▲ WARNING: The use of any accessory not recommended for use with this appliance could be hazardous.

SERVICE INFORMATION

Whether you need technical advice, repair, or genuine factory replacement parts, contact the manufacturer at 1-877-571-2391.

TWO-YEAR LIMITED WARRANTY

The manufacturer warrants this product against defects in materials and workmanship for a period of TWO (2) YEARS from the date of retail purchase by the original end-user purchaser ("Warranty Period").

If there is a defect and a valid claim is received within the Warranty Period, the defective product can be replaced or repaired in the following ways: (1) Return the product to the manufacturer for repair or replacement at manufacturer's option. Proof of purchase may be required by manufacturer. (2) Return the product to the retailer where product was purchased for an exchange (provided that the store is a participating retailer). Returns to retailer should be made within the time period of the retailer's return policy for exchanges only (usually 30 to 90 days after the sale). Proof of purchase may be required. Please check with the retailer for their specific return policy regarding returns that are beyond the time set for exchanges.

This warranty does not apply to accessories, bulbs, fuses and batteries; defects resulting from normal wear and tear, accidents; damages sustained during shipping; alterations; unauthorized use or repair; neglect, misuse, abuse; and failure to follow instructions for care and maintenance for the product.

This warranty gives you, the original retail purchaser, specific legal rights and you may have other rights which vary from state to state or province to province.

Please complete the Product Registration Card and return within 30 days from purchase of the product to: **Baccus Global LLC, toll-free number: 855-806-9228 (855-806-9CAT).**

SPECIFICATIONS

Input: 120VAC, 60Hz, 740W

Output: 12VDC, 40A, 110A engine start (5 minutes OFF, 5 seconds ON)

Imported by Baccus Global, LLC,, 595 S. Federal Highway, Suite 210, Boca Raton, FL 33432
www.Baccusglobal.com • Toll-free: 855-806-9228 (855-806-9CAT) or International: 561-826-3677
RD120214

Este dispositivo cumple con la parte 15 de las normas de la Comisión Federal de Comunicaciones de Estados Unidos (FCC). La operación está sujeta a las dos condiciones siguientes: (1) este dispositivo no puede causar interferencia perjudicial y (2) este mecanismo debe aceptar cualquier interferencia recibida, incluida la in-terferencia que puede provocar una operación no deseada.

Este equipo ha sido probado y se encontró que cumple con los límites para dispositivo digital Clase B, según la parte 15 de las normas de la FCC. Estos límites están diseñados para brindar protección razonable contra interferencia perjudicial en una instalación residencial. Este equipo genera, usa y puede irradiar energía en frecuencia de radio y, si no se instala y se usa de acuerdo con las instrucciones, puede provocar interferencia perjudicial en las comunicaciones de radio. Sin embargo, no hay garantía de que la interferencia no ocurra en una instalación en particular. Si el equipo provoca interferencia perjudicial en la recepción de radio o televisión, lo que se puede determinar al apagar y encender el equipo, el usuario debe tratar de corregir la interferencia mediante una o más de las siguientes medidas:

- Cambiar la orientación o la ubicación de la antena de recepción.
- Aumentar la separación entre el equipo y el receptor.
- Conectar el equipo a un tomacorriente sobre un circuito diferente de aquel al que está conectado el receptor.
- Consultar al vendedor o pedir la ayuda de un técnico en radio y televisión con experiencia.

Los cambios o las modificaciones no aprobados por el partido responsable de conformidad podían anular la autoridad del usuario para funcionar el equipo.

NORMAS DE SEGURIDAD / DEFINICIONES

▲ PELIGRO: Indica una situación de peligro inminente que, si no se evita, provocará la muerte o lesiones graves.

▲ ADVERTENCIA: Indica una situación de peligro potencial que, si no se evita, podría provocar la muerte o lesiones graves.

▲ PRECAUCIÓN: Indica una situación de peligro potencial que, si no se evita, puede provocar lesiones leves o moderadas.

PRECAUCIÓN: Utilizado sin el símbolo de alerta de seguridad indica una situación de peligro potencial que, si no se evita, puede provocar daños a la propiedad.

RIESGO DE OPERACIÓN INSEGURA. Cuando se utilizan herramientas o equipos, siempre se deben respetar las precauciones de seguridad para reducir el riesgo de lesiones personales. La operación, la modificación o el mantenimiento incorrectos de herramientas o equipos pueden provocar lesiones graves y daños a la propiedad. Las herramientas y los equipos están diseñados para determinados usos. Fabricante recomienda enfáticamente que NO se modifique este producto y que NO se utilice para ningún otro uso que aquél para el que fue diseñado. Lea y comprenda todas las instrucciones operativas y las advertencias antes de utilizar cualquier herramienta o equipo.

INSTRUCCIONES IMPORTANTES DE SEGURIDAD

▲ ADVERTENCIA: Este producto o su cable de alimentación contiene plomo, una sustancia química reconocida por el Estado de California como causante de cáncer, defectos de nacimiento u otros problemas reproductivos. Lávese las manos después de utilizarlo.

ADVERTENCIAS E INSTRUCCIONES DE SEGURIDAD GENERALES PARA TODOS LOS CARGADORES DE BATERÍAS

LEA TODAS LAS INSTRUCCIONES

▲ ADVERTENCIA: Lea todas las instrucciones antes de hacer funcionar el producto. El incumplimiento de todas las instrucciones enumeradas a continuación puede provocar una descarga eléctrica, un incendio o lesiones graves.

- Evite las condiciones ambientales peligrosas. No utilice artefactos en zonas húmedas o mojadas. No utilice artefactos bajo la lluvia.
- Mantenga a los niños alejados. Guarde lejos de niños. ¡Esto no es un juguete!

- **Almacene bajo techo.** Cuando no esté en uso, los cargadores de batería deben ser almacenados dentro en lugares secos, y altos o inmobilizados – fuera del alcance de niños.
- **Desenchufe el cargador de batería** cuando no se está utilizando.
- **Compruebe para saber si hay piezas dañadas.** Una pieza que esté dañada debe ser reparada o sustituida por el fabricante antes de su uso posterior a menos que se indique lo contrario en este manual de instrucciones.

INSTRUCCIONES DE SEGURIDAD ESPECÍFICAS PARA LOS CABLES ELÉCTRICOS

- **No tire del cable.** Nunca transporte el aparato por el cable ni lo jale para desconectarlo del tomacorriente. Mantenga el cable alejado del calor, el aceite y los bordes afilados. Tire del enchufe y no del cable al desconectar la unidad.
- **La protección del interruptor de corte por falla a tierra (GFCI)** debe aplicarse a los circuitos o los tomacorrientes que se utilizarán. Hay tomacorrientes con protección GFCI incorporada que pueden utilizarse para tomar esta medida de seguridad.

▲ PELIGRO: Nunca altere el cable o enchufe de CA suministrado – si no entra en contacto, pida que un electricista calificado instale un tomacorriente adecuado. Una conexión incorrecta puede resultar en un riesgo de descarga eléctrica.

Cables de extensión

- **Un cable de extensión no debe ser utilizada a menos que absolutamente sea necesario.** El uso de un cable de extensión incorrecta podía dar lugar a un riesgo de fuego y descarga eléctrica. Si se utiliza un cable de extensión, cerciórese de que los pernos de la cuerda de extensión sean el mismo número, tamaño y forma que éstos en el cargador.
- **Asegúrese de que el cable de extensión esté en buenas condiciones.** Cuando utilice un cable de extensión, asegúrese de que tenga la capacidad para conducir la corriente que su producto exige. Un cable de menor capacidad provocará una disminución en el voltaje de la línea, lo cual producirá una pérdida de potencia y sobrecalentamiento. La siguiente tabla muestra la medida correcta que debe utilizar según la longitud del cable y la capacidad nominal en amperios indicada en la placa. En caso de duda, utilice el calibre inmediatamente superior. Cuanto menor es el número de calibre, más grueso es el cable.

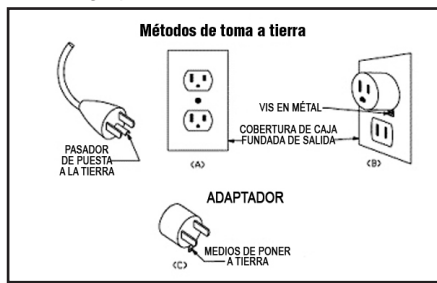
Tamaño mínimo recomendado del AWG para los cables de extensión para los cargadores de batería					
Grado de la entrada de la CA del cable	Amperios		Longitud del cable, pies (m)		
	Igual a o mayor que	Pero menos que	25 (7.6)	50 (15.2)	100 (30.5) 150 (45.6)
0	2		18	18	18 16
2	3		18	18	16 14
3	4		18	18	16 14
4	5		18	18	14 12
5	6		18	16	14 12
6	8		18	16	12 10
8	10		18	14	12 10
10	12		16	14	10 8
12	14		16	12	10 8
14	16		16	12	10 8
16	18		14	12	8 8
18	20		14	12	8 6

Seguridad del cable eléctrico

El cargador de baterías se utiliza en un circuito nominal de 120 voltios y tienen un enchufe a tierra que se parece al enchufe ilustrado en el dibujo A en la siguiente ilustración. Un adaptador temporal, que se parece al adaptador ilustrado en el dibujo B y C, se puede utilizar para conectar este enchufe a un tomacorriente de dos polos, como se muestra en el dibujo B si un tomacorriente a tierra adecuado no está disponible. El adaptador temporal debe utilizarse solamente hasta que un tomacorriente a tierra pueda ser instalado por un electricista calificado.

▲ PELIGRO: Antes de usar el adaptador como ilustrado, asegúrese de que el tornillo del centro de la placa del tomacorriente está conectado a tierra. La oreja rígida de color verde o terminal que se

extiende desde el adaptador debe conectarse a una toma de corriente con conexión a tierra – asegúrese de que está conectado a tierra. Si es necesario, reemplace el tornillo original de la cubierta del tomacorriente con un tornillo más largo y hacer la conexión a tierra al tomacorriente a tierra.



▲ PELIGRO: Nunca modifique el cable o enchufe de CA suministrado; si no se adapta apropiadamente al tomacorriente, solicite a un electricista calificado que instale el tomacorriente. Una conexión incorrecta puede provocar una descarga eléctrica.

INSTRUCCIONES DE SEGURIDAD ESPECÍFICAS PARA CARGADORES DE BATERÍA

▲ ADVERTENCIA, PELIGRO DE ESTALLIDO: No utilice la unidad para cargar las baterías secas que se usan normalmente con los aparatos domésticos. Estas baterías pueden estallar y provocar lesiones a las personas y daños a la propiedad. Use la unidad para carga/refuerzo solamente de una batería de 12 voltios de plomo-ácido. No está diseñada para proveer energía a un sistema eléctrico de bajo voltaje que no sea para arrancar un motor.

- **El enfriamiento correcto es fundamental** al operar el cargador de batería. No coloque la unidad cerca de los orificios de ventilación del vehículo ni la esponja a la luz solar directa.
- **Uso de accesorios y dispositivos.** El uso de accesorios o dispositivos no recomendados para este aparato puede resultar peligroso.
- **Manténgase alerta.** Use el sentido común. No opere este equipo si está cansado o con impedimentos.
- **No funcione el cargador de batería** cerca de líquidos inflamables o en atmósferas gaseosas o explosivas. Los motores pueden chispear, y las chispas pudieron encender gases inflamables.

▲ ADVERTENCIA: PARA REDUCIR EL RIESGO DE DESCARGA ELÉCTRICA, INCENDIO Y/O EXPLOSIÓN:

- No opere cerca de materiales, vapores o gases inflamables.
- No lo esponja al calor extremo o a llamas.
- Nunca sumerja la unidad en el agua ni en ningún otro líquido, ni la utilice cuando esté húmeda.
- No abra el cargador de batería: no hay piezas que el usuario pueda reparar en su interior. Abrir la unidad podría provocar un riesgo de descarga eléctrica o un incendio, y anulará la garantía.
- No opere la unidad con un cable o enchufe dañados, o si ésta ha recibido un golpe fuerte, se cayó o presenta algún daño.
- Tenga cuidado para evitar que se caiga una herramienta de metal en la batería. Puede ser que produzca chispas o un cortocircuito en la batería o en otra pieza eléctrica y causar una explosión.

▲ ADVERTENCIA: RIESGO DE GASES EXPLOSIVOS:

- Trabajar cerca de una batería de plomo ácido es peligroso. Las baterías generan gases explosivos durante su funcionamiento normal. Por esta razón, es muy importante que lea este manual siempre antes de utilizar la batería de urgencia y que siga las instrucciones con exactitud.
- Para reducir el riesgo de explosión de la batería, siga estas instrucciones y las publicadas por el fabricante de la batería y el fabricante de cualquier equipo que tenga la intención de utilizar cerca de la batería. Revise las indicaciones sobre precauciones en estos productos y en el motor.
- Este equipo emplea piezas (interruptores y relés) que producen arcos o chispas. Por lo tanto, si utiliza la unidad en una cochera o un área cerrada, DEBE colocarla a no menos de 46 cm (18 pulgadas) por encima del piso.
- PARA REDUCIR EL RIESGO DE LESIONES, ESTA UNIDAD SÓLO DEBE SER OPERADA POR ADULTOS, NO FUE DISEÑADA PARA QUE LA UTILICEN LOS NIÑOS.

▲ ADVERTENCIA: PARA REDUCIR EL RIESGO DE INCENDIO:

- No opere cerca de materiales, vapores o gases inflamables.
- No lo esponja al calor extremo o a llamas.

▲ PRECAUCIÓN: PARA REDUCIR EL RIESGO DE LESIONES O DAÑO A LA PROPIEDAD:

- NUNCA INTENTE CARGAR UNA BATERÍA CONGELADA.

- No cargue la batería mientras el motor está en marcha.
- Manténgase alejado de las paletas de ventilador, correas, poleas y otras partes que pueden provocar lesiones a las personas.
- Los vehículos que tienen sistemas computarizados incorporados pueden resultar dañados si la batería del vehículo se arranca mediante puente. Antes de arrancar mediante puente, lea el manual del cliente del vehículo para confirmar que la ayuda externa para arrancar es adecuada.
- Cuando trabaje con baterías de plomo-ácido, asegúrese de que siempre haya ayuda inmediata disponible en caso de accidente o emergencia.
- Utilice siempre protección para los ojos al emplear este producto; el contacto con el ácido de la batería puede producir ceguera o quemaduras graves. Conozca los procedimientos de primeros auxilios para el caso de contacto accidental con el ácido de la batería.
- Mantenga cerca suficiente agua fresca y jabón en caso que el ácido de la batería entre en contacto con la piel.
- Si el ácido de la batería entra en contacto con la piel o la ropa, enjuáguese inmediatamente con agua y jabón durante por lo menos 10 minutos. Busque asistencia médica de inmediato.
- Nunca fume, ni permita que hayan chispas o llamas cerca de la batería del vehículo, del motor o del cargador.
- Quite todos los artículos personales que sean de metal, como anillos, pulseras y relojes cuando trabaje con una batería de ácido de plomo. Una batería de plomo puede producir un cortocircuito lo suficientemente alto como para soldar un anillo o un objeto metálico a la piel causando quemaduras graves.
- Nunca permita que el ácido de la batería entre en contacto con esta unidad.
- No opere esta unidad en un área cerrada ni restrinja la ventilación de alguna forma.
- Apague siempre el cargador de batería desenchufándolo al no ser utilizado.
- Opere la unidad solamente como se describe en este manual de instrucciones.
- Revise el cargador de batería y sus componentes periódicamente por uso y desgaste. Regrese al fabricante para el reemplazo de piezas desgastadas o defectuosas inmediatamente.

PREPARACIÓN PARA CARGAR

1. Asegure que el área alrededor de la batería es bien ventilada mientras la batería se esta cargando.
2. Retire la batería totalmente del barco o del aeronave o cualquier espacio cerrado antes de cargar.
3. Si es necesario retirar la batería del vehículo para cargarla, o para limpiar los terminales, retire siempre primero de la batería el terminal puesto a tierra. Asegúrese de que todos los accesorios del vehículo estén apagados, para no causar un arco eléctrico.
4. Limpie las terminales de la batería, tenga cuidado y evite material corrosivo en los ojos.
5. Agregue agua destilada en cada celda hasta que el ácido de la batería alcance el nivel específico en el manual del fabricante. Esto ayuda a purgar el exceso de gas de las celdas. No llene en exceso. Para una batería sin tapas de celda (que no requiere mantenimiento), siga cuidadosamente las instrucciones de carga del fabricante.
6. Estudie todas las precauciones específicas del fabricante de la batería, tales como si retirar o no las tapas de las celdas mientras se carga, y la velocidad de carga recomendada.
7. Compruebe el voltaje de la batería que se cargará refiriendo al manual del vehículo. Esta unidad es para cargar una batería de 12 voltios de plomo-ácido solamente.

Ubicación del cargador

- **IMPORTANTE:** Sólo utilizar la unidad en una superficie plana y nivelada para evitar el movimiento durante el funcionamiento. Si se debe utilizar en una superficie inclinada o desigual, tomar las precauciones necesarias para asegurar las ruedas para evitar el desplazamiento o movimiento antes de su uso.
- Ubique el cargador tan lejos de la batería como lo permitan los cables.
- Nunca ubique el cargador directamente sobre la batería que se está cargando; los gases de la batería producirán corrosión y daños al cargador.
- Nunca permita que el ácido de la batería gotee sobre el cargador cuando lee la gravedad o llena la batería.
- Nunca opere el cargador en un área cerrada ni restrinja la ventilación de manera alguna.
- Las baterías marinas se pueden retirar y cargar en tierra.
- No coloque una batería sobre el cargador.

Precauciones para la conexión de las pinzas del cargador

1. Conecte y desconecte las pinzas sólo después de retirar el cable de CA del tomacorriente eléctrico.
2. Nunca permita que las pinzas se toquen entre sí.

- Fije las pinzas a la batería y al bastidor como se indica en "Batería instalada en el vehículo", pasos 5 y 6, y en "Batería fuera del vehículo", pasos 2 a 5.

Quando la batería está instalada en un vehículo, siga estos pasos

⚠ADVERTENCIA: Una chispa cerca de la batería puede causar una explosión. Para reducir riesgo de una chispa cerca de la batería:

- Mantenga los cables de CA y CC alejados del capó, la puerta y las partes móviles del motor.
- Manténgase alejado de las paletas del ventilador, correas, poleas y otras partes que pueden provocar lesiones a las personas.
- Controle la polaridad de los bornes de la batería. El borne POSITIVO (POS, P, +) de la batería generalmente tiene mayor diámetro que el borne NEGATIVO (NEG, N, -).
- Determine qué borne de la batería está puesto a tierra (conectado) al bastidor. Si el borne negativo está puesto a tierra en el bastidor (como en la mayoría de los vehículos), vea 5. Si el borne positivo está puesto a tierra en el bastidor, vea 6.
- Para un vehículo con tierra negativa, conecte la pinza del POSITIVO (ROJA) del cargador de batería al borne sin conexión a tierra POSITIVO (POS, P, +) de la batería. Conecte la pinza del NEGATIVO (NEGRA) al bastidor del vehículo o al bloque del motor, lejos de la batería. No conecte la pinza al carburador, las cañerías de combustible o a las partes de chapa de la carrocería. Conecte a una pieza de metal sólida del bastidor o del bloque del motor.
- Para un vehículo con tierra positivo, conecte la pinza del NEGATIVO (NEGRA) del cargador de batería al borne sin conexión a tierra NEGATIVO (NEG, N, -) de la batería. Conecte la pinza del POSITIVO (ROJA) al bastidor del vehículo o al bloque del motor, lejos de la batería. No conecte la pinza al carburador, las cañerías de combustible o a las partes de chapa de la carrocería. Conecte a una pieza de metal sólida del bastidor o del bloque del motor.
- Quando desconecte el cargador, coloque todos los interruptores en apagado (Off), desconecte el cable de CA, retire la pinza del bastidor del vehículo, y luego retire la pinza del terminal de la batería.
- No cargue la batería mientras el motor está en marcha.
- Vea las instrucciones de operación para obtener información sobre la duración de la carga.

Quando la batería ha sido retirada del vehículo, siga estos pasos

⚠ADVERTENCIA: Una chispa cerca de la batería puede causar una explosión. Para reducir riesgo de una chispa cerca de la batería:

- Verifique la polaridad de los bornes de la batería. El borne positivo (marcado POS, P, +) generalmente tiene mayor diámetro que el borne negativo de la batería (marcado NEG, N, -).
- Conecte un cable de 60 cm (24 pulgadas) (longitud mínima) N° 6 AWG aislado, para batería al borne negativo de la batería (marcado NEG, N, -).
- Conecte la pinza positiva (ROJA) de la batería al borne positivo de la batería (marcado POS, P, +).
- Conecte cuidadosamente la pinza NEGATIVA (NEGRA) del cargador al extremo libre del cable de la batería conectado al terminal negativo.
- Párese tan lejos de la batería como sea posible, y no se acerque a la batería hasta que haya hecho la conexión final.
- Quando desconecta el cargador, hágalo siempre en la secuencia inversa del procedimiento de conexión y se acerque la primera conexión estando tan lejos de la batería como resulte posible.

Nota: Una batería marina (de bote) se debe retirar y cargar en tierra. Cargarla a bordo exige equipos diseñados especialmente para uso marino. Esta unidad NO está diseñada para tal uso.

- Revise el desgaste de la unidad periódicamente. Devuelva al fabricante para el reemplazo de piezas gastadas o defectuosas inmediatamente.

PRIMEROS AUXILIOS

- Piel:** Si el ácido de la batería entra en contacto con la piel, enjuáguese inmediatamente con agua, luego lávese bien con agua y jabón. Si se presenta enrojecimiento, dolor o irritación, busque asistencia médica de inmediato.
- Ojos:** Si el ácido de la batería entra en contacto con los ojos, lávese los ojos inmediatamente durante 15 minutos como mínimo y busque asistencia médica de inmediato.
- Indicador de cristal líquido del LCD:** Si es líquido el cristal viene en contacto con su piel: Lave el área apagado totalmente con el un montón de agua. Quite la ropa contaminada. Si es líquido el cristal consigue en su ojo: Limpie el ojo con un chorro de agua afectado con agua limpia y después busque la atención médica. Si es líquido se traga el cristal: Limpie su boca con un chorro de agua a fondo con agua. Beba las cantidades grandes de agua e induzca vomitar. Entonces busque la atención médica.

- Lea y comprenda este manual de instrucciones antes de utilizar esta unidad.

CONSERVE ESTAS INSTRUCCIONES

⚠ADVERTENCIA: PARA REDUCIR EL RIESGO DE LESIONES:

Siga estas instrucciones y las publicadas por el fabricante de la batería y el fabricante de cualquier equipo que tenga la intención de utilizar con esta unidad. Revise las indicaciones sobre precauciones en estos productos y en el motor.

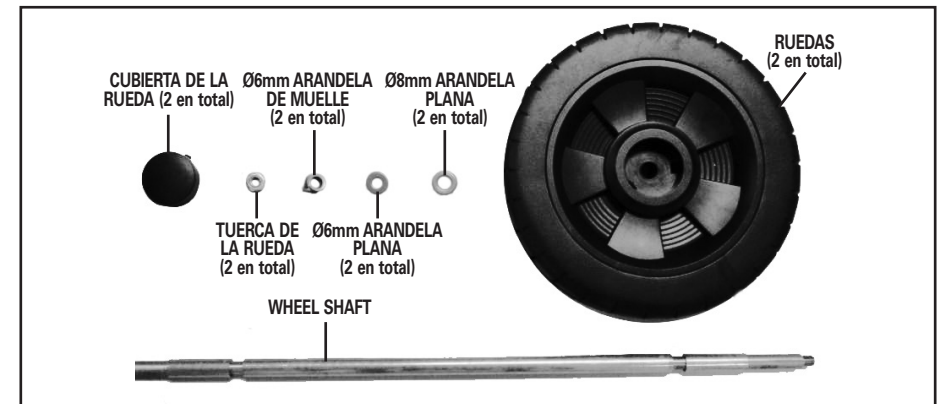
INTRODUCCIÓN

Gracias por elegir el **Cat® cargador de baterías de rueda automático**. Con el cuidado y uso apropiados, que le dará años de servicio confiable. Este cargador de batería tiene una alta tasa de carga de hasta 70 amperios y 792 vatios de potencia del motor de arranque.

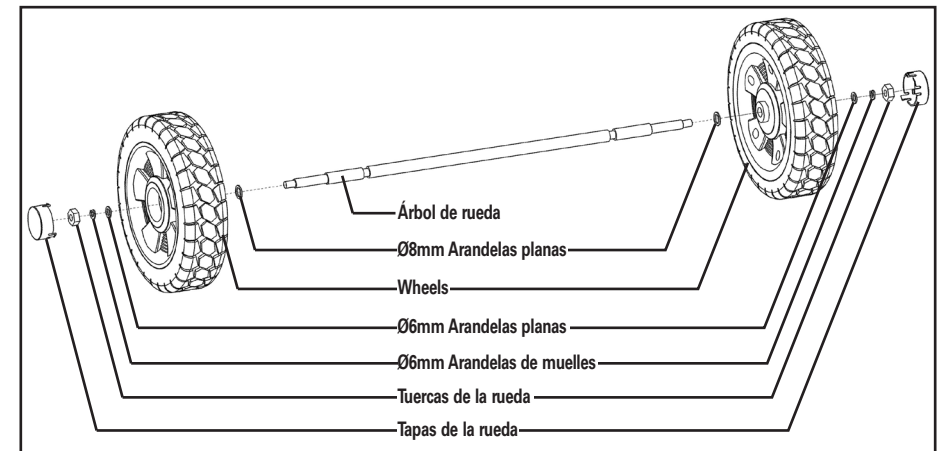
DE ENSAMBLAR LA UNIDAD

Asamblea del conjunto de ruedas

PARTES:



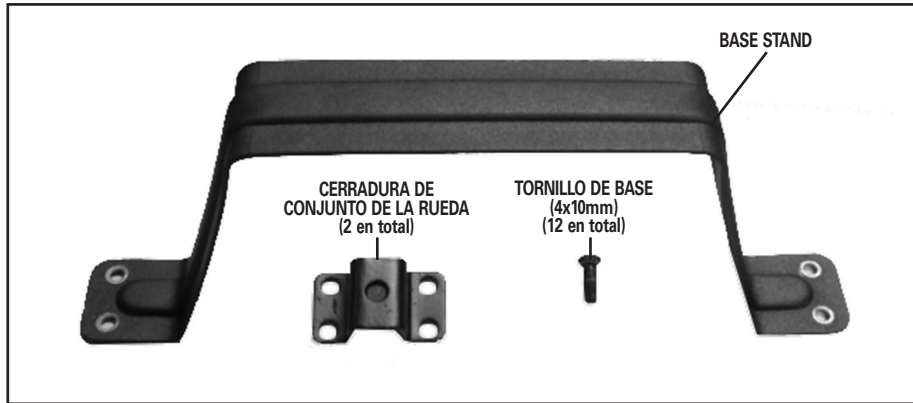
ASAMBLEA:



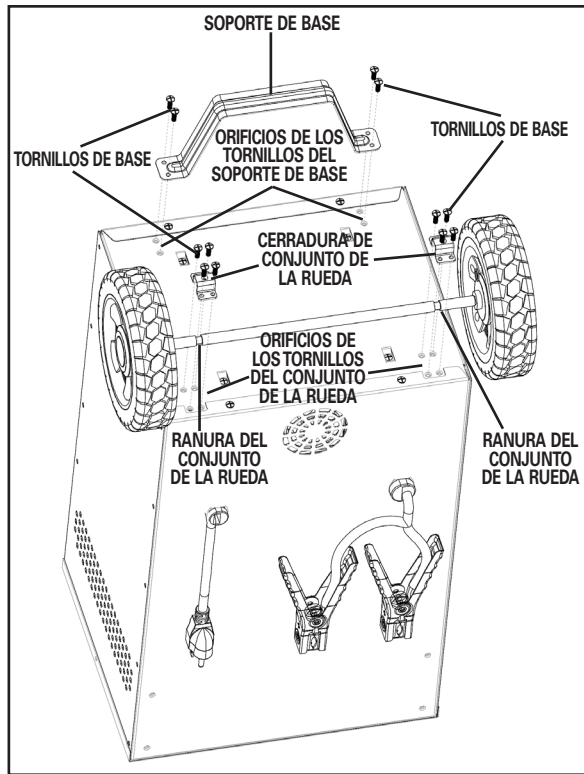
- Alinear uno conjunto de ruedas (Ø8mm arandela plana, rueda, Ø6mm arandela plana, Ø6mm arandela de muelle and tuerca de la rueda, ensamblado en la secuencia mostrada en la ilustración) y adjuntar a cada extremo del árbol de rueda.
- Atornille las tuercas de la rueda para cada extremo del árbol de la rueda.
- Encajar la cubiertas de la rueda en la ranura central de cada rueda.

Instalación del soporte de base y conjunto de ruedas

PARTES:



ASAMBLEA:



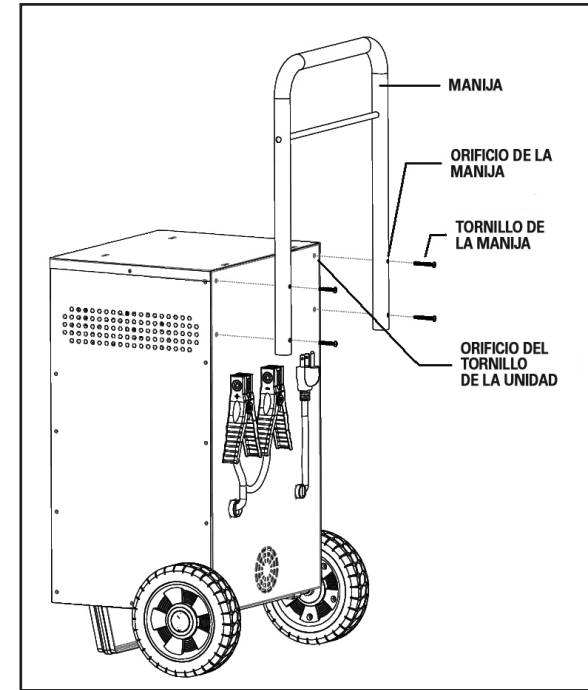
1. Gire la unidad al revés con la base de la unidad en la parte superior como se muestra.
2. Posicionar el soporte de base como se muestra en la ilustración, alineando 4 tornillos de la base con los orificios de los tornillos de la base del soporte a través de las aberturas en el soporte de la base.
3. Tornillo los 4 tornillos de la base dentro los orificios de los tornillos de la base del soporte. No apriete demasiado.
4. Posicionar el asamblea del conjunto de la rueda como se muestra en la ilustración.
5. Alinear el bloqueo del sistema de rueda con cada uno de los orificios de los tornillos de la rueda conjunto a través de las ranuras del árbol de la rueda.
6. Tornillo de los restantes 8 tornillos de la base en los orificios de tornillo del conjunto de la rueda, a través de cada una de las cerraduras del sistema de rueda. No apriete demasiado.

Instalación de la manija

PARTES:

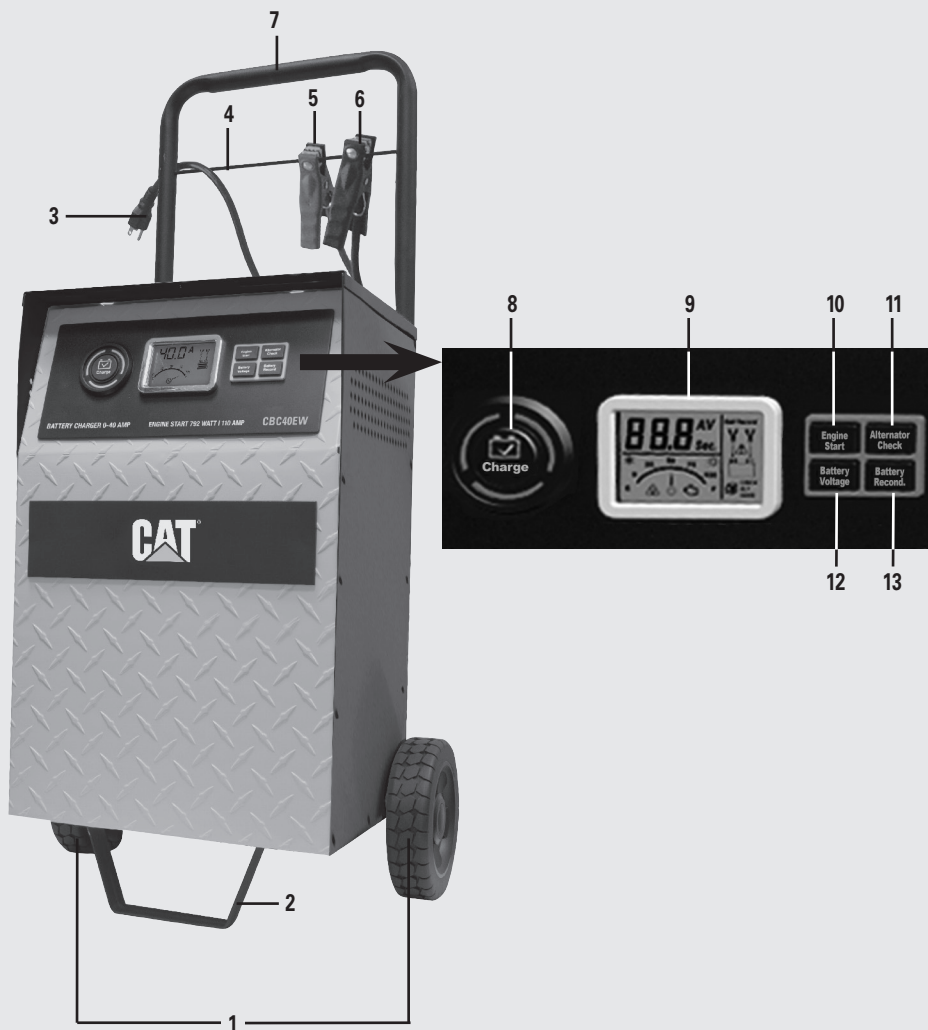


ASAMBLEA:



1. Coloque la manija contra la parte trasera superior de la unidad como se muestra.
2. Alinee los 4 tornillos de la manija con los orificios para tornillos de la unidad como se muestra en la ilustración.
3. Atornille los tornillos de la manija en los orificios para tornillos de la unidad a través de cada uno de los agujeros de la manija. No apriete demasiado.

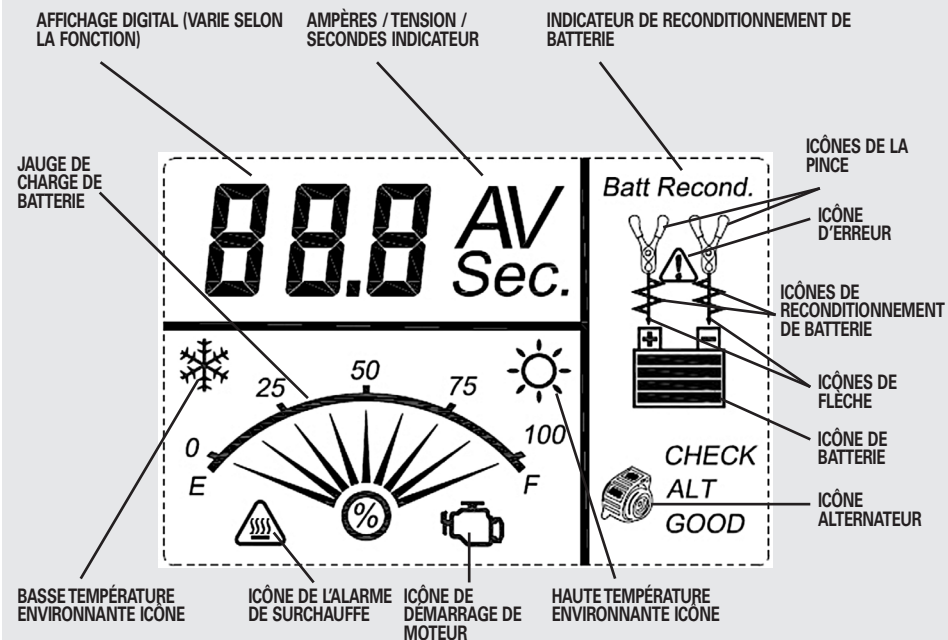
CONTROLES Y FUNCIONES



CARACTERÍSTICAS

1. Wheels (2 in total)
2. Soporte de base
3. Cable y enchufe de 120 voltios CA
4. Barra de almacenamiento de las pinzas de batería
5. Pinza del positivo (roja) (banco 1)
6. Pinza del negativo (negra)
7. Manija
8. Botón de carga de batería
9. Pantalla del LCD digital (vista detallada siguiente manera)
10. Botón de arranque del motor
11. Botón de comprobación del alternador
12. Botón de verificación de voltaje de la batería
13. Botón de reacondicionamiento de la batería

Detalle de la pantalla LCD



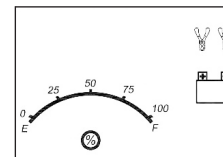
INSTRUCCIONES DE OPERACIÓN

Carga de batería

⚠ADVERTENCIA: PARA REDUCIR EL RIESGO DE LESIONES O DAÑO A LA PROPIEDAD:

- Desconecte siempre el enchufe de la CA del enchufe de la CA primero antes de desconectar el cargador de la batería que se cargará.
- Asegúrese de que toda la instalación, instrucciones de manejo y medidas de seguridad sean entendidas y seguidas siempre cuidadosamente por los pasos contorneados en el "SEGURIDAD IMPORTANTE INSTRUCCIÓN" sección en el frente de este manual.

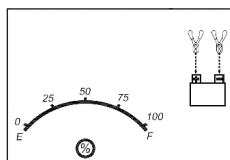
1. Conecte el cable eléctrico del cargador de batería en un enchufe de la CA. La pantalla del LCD exhibirá el siguiente (el icono de la pinta destellará, el icono de batería vacía y el medidor sin el puntero se iluminan):



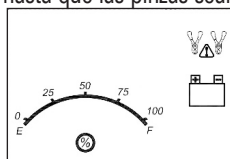
2. Las pinzas del cargador de batería están codificadas de color. El rojo es positivo; el negro es negativo. Conecte las abrazaderas de la batería correctamente con los conectores correspondientes en los postes de la batería después de los pasos contorneados en el "instrucciones importantes sobre seguridad" sección en el frente de este manual.

Notas: Si las pinzas están conectadas correctamente respetando la polaridad y la unidad está correctamente conectada al tomacorriente de CA, la unidad estará en modo de espera y la pantalla

mostrará lo siguiente (los iconos de las pinzas, los iconos de flecha, el icono de batería y el medidor sin el puntero sólido iluminar):



Si las abrazaderas están conectadas INCORRECTAMENTE con respecto a polaridad, la pantalla del LCD demostrará lo siguiente (el signo "+" y el signo "-" dentro del icono de la batería y el icono de fallo destellará y los iconos de la pinza, la icono de la batería y el medidor sin el puntero se iluminan) y una advertencia sonará hasta que las pinzas sean separado:



Desenchufe el cargador; entonces quite las abrazaderas. Vuelva a conectar las abrazaderas correctamente.

3. Cuando la unidad está conectada correctamente, presione el botón para cargar la batería en el panel de control. La pantalla del LCD demostrará lo siguiente:

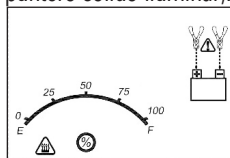


El indicador digital demuestra la corriente a la que se está cargando la batería. El medidor indica el estado de carga de la batería. Los iconos de las pinzas y el icono de batería sólido iluminar; y las barras en el icono de la batería cambian de vacío a sólida (abajo a arriba) repetidamente y los iconos de flecha gradualmente y repetidamente mover abajo hacia en el icono de la batería.

Notas: El icono "⚠" aparecerá en la pantalla si la temperatura ambiente circundante es más alta que 40°C aproximado. "⚠" El icono "❄" aparecerá en la pantalla si la temperatura ambiental circundante es más baja que 0°C. Esto no es un código de avería, sino indica que la característica de la remuneración de temperatura de la unidad está funcionando.

El proceso de carga se inicia automáticamente aproximadamente un minuto después que la unidad esté bien conectado.

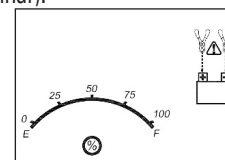
Importante: Si la unidad se recalienta, la pantalla mostrará lo siguiente (el icono de la alarma de sobrecalentamiento, icono de la culpa y el icono de la batería destellará; y los iconos de la pinza, los iconos de flecha y el medidor sin el puntero sólido iluminar):



Desconecte el cargador y permita que el cargador se refresque por varios minutos. Cerciérese de que haya ventilación adecuada alrededor de la unidad antes de intentar cargar otra vez.

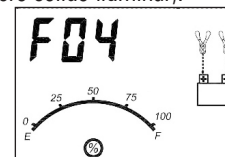
IMPORTANTE: El cargador detectará automáticamente el estado de la batería. Si se detecta un problema con la batería, la pantalla del LCD exhibirá el icono de la indicación de la avería (el icono

de la culpa y el icono de la batería destellará; y los iconos de la pinza, los iconos de flecha y el medidor sin el puntero sólido iluminar):



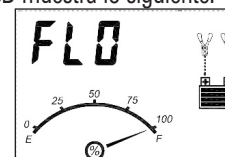
Desconecte el cargador. Haga que la batería sea comprobada por un técnico calificado.

IMPORTANTE: Si la batería no está cargada (el indicador de carga de batería no llega a 100%) después de 18 horas de carga continua, la batería puede tener daños internos y no acepta una carga. Después de 18 horas, el proceso de carga será automáticamente desactivado, la pantalla LCD mostrará lo siguiente (el display muestra "F04", los iconos de la pinza, los iconos de flecha, el icono de batería y el medidor sin el puntero sólido iluminar):



Desconecte el cargador. Haga que la batería sea comprobada por un técnico calificado.

4. Cuando la batería está completamente cargada, la unidad pasa automáticamente al modo de carga de mantenimiento, y la pantalla LCD muestra lo siguiente:



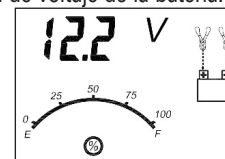
La pantalla digital muestra "FLO" para indicar que la unidad está en modo de carga flotante. El medidor de carga de la batería indica el 100%, lo que indica una carga completa. El icono de la pinza y icono de la batería con cuatro barras sólido iluminar, y los iconos de las flechas de forma gradual y en varias ocasiones se mueven hacia abajo hasta el icono de la batería. En este modo, la unidad supervisa el voltaje de la batería y las cargas cuanto sea necesario para asegurar la batería mantienen capacidad plena. La unidad permanece en el modo de carga de mantenimiento, siempre y cuando el cargador está conectado a la batería y enchufado a una toma de corriente alterna funcionamiento.

Al desconectar el cargador, desconecte el cable de la CA, quite la abrazadera de chasis del vehículo, y después quite la abrazadera del terminal de la batería.

Comprobación del voltaje de la batería

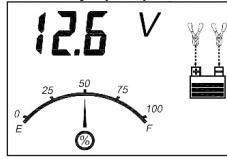
PARA COMPROBAR EL VOLTAJE DE LA BATERÍA EN MODO ESPERA:

1. Fije el cargador de batería y conecte con la batería después de los pasos 1 a 2 en la sección de "carga de batería".
2. Presione el botón de la verificación de voltaje de la batería. La pantalla LCD demostrará lo siguiente:



La pantalla digital muestra la tensión de la batería conectada durante 10 segundos. El medidor sin el puntero se iluminará sólido. Durante este periodo, pulsar el botón de verificación de voltaje de batería devolverá la unidad al modo espera. La unidad volverá al modo espera automáticamente después de 10 segundos.

PARA COMPROBAR EL VOLTAJE DE LA BATERÍA EN MODO DE CARGA:
 Pulse el botón de verificación de la batería voltaje y la pantalla LCD mostrará lo siguiente:



La pantalla digital muestra la tensión de la batería conectada durante 10 segundos. Durante este período, pulsar el botón de verificación de voltaje de batería devolverá la unidad al modo de carga. Al pulsar el botón de verificación alternador o el botón de reacondicionar la batería no tendrá ningún efecto. La unidad volverá al modo carga automáticamente después de 10 segundos.

Al desconectar el cargador, desconecte el cable de la CA, quite la abrazadera de chasis del vehículo, y después quite la abrazadera del terminal de la batería.

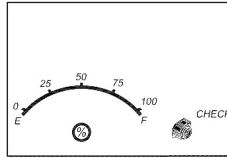
Usando la función del cheque del alternador

Fije el cargador de batería y conecte con la batería después de los pasos 1 a 2 en la sección "carga de batería".

PARTE 1

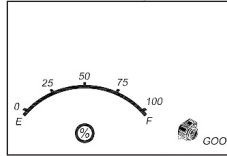
Sin carga (apague todos los accesorios del vehículo): La batería debe ser cargada completamente antes de probar el alternador. Funcione con el motor bastante tiempo para alcanzar velocidad ociosa normal y verificar allí es un voltaje sin carga.

1. Presione el botón de verificación del alternador para iniciar la comprobación. La pantalla LCD exhibirá lo siguiente para indicar que la unidad está analizando el alternador:



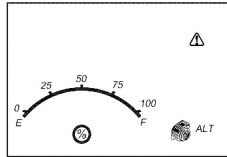
"Check" destellará y el icono del alternador y el medidor sin el puntero se iluminará sólido.

2. Si la unidad detecta que el alternador es bueno, la pantalla del LCD exhibirá lo siguiente:



"Good", el icono del alternador y el medidor sin el puntero se iluminará sólido.

3. Si la unidad detecta que el alternador está fuera de rango típico de voltaje, la pantalla LCD exhibirá lo siguiente:



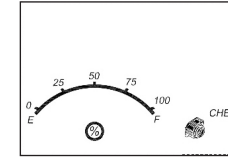
El icono de fallo destellará; y el icono de alternador,"ALT" y el medidor sin el puntero se iluminará sólido.

4. Presione el botón de verificación del alternador otra vez para la prueba.

PARTE 2

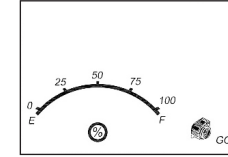
Bajo carga (accesorios encendidos): Después, cargar el alternador girando tantos accesorios como sea posible (a excepción del aire acondicionado y desempañador de ventanas).

1. Presione el botón de verificación del alternador para comenzar el chequeo. La pantalla LCD exhibirá lo siguiente para indicar que la unidad está analizando el alternador:



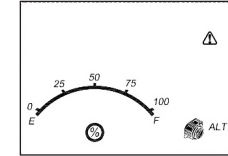
"Check" destellará y el icono del alternador y el medidor sin el puntero se iluminará sólido.

2. Si la unidad detecta que el alternador es bueno, la pantalla del LCD exhibirá lo siguiente:



"Good", el icono del alternador y el medidor sin el puntero se iluminará sólido.

3. Si la unidad detecta que el alternador está fuera de rango típico de voltaje, la pantalla del LCD exhibirá lo siguiente:



El icono de fallo destellará; y el icono de alternador,"ALT" y el medidor sin el puntero se iluminará sólido.

4. Presione el botón de verificación del alternador otra vez para la prueba.

Notas: Todos los botones excepto el botón de verificación del alternador están desactivados en el modo de comprobación del alternador.

La unidad puede detectar que el alternador está fuera de rango típico de voltaje porque alguien ha agregado un número de cargas del accesorio en el sistema de carga, de tal modo aumentando demanda actual del alternador. CERCÍORESE DE QUE EL ALTERNADOR ESTÉ CLASIFICADO PARA APOYAR EL USO.

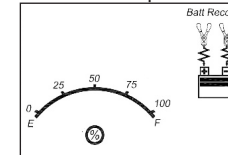
Esta exanimación no puede ser exacta para cada marca, modelo o fabricante de vehículo. Comprobar en sistemas de 12 voltios solamente.

Al desconectar el cargador, desconecte el cable de la CA, quite la abrazadera de chasis del vehículo, y después quite la abrazadera del terminal de la batería.

Reacondicionamiento de la batería

El reacondicionamiento periódico se recomienda para mantener un rendimiento óptimo de una batería. Reacondicionar una batería envía una serie de pulsos eléctricos para romper para arriba la forma cristalina de sulfato del plomo y para dar vuelta estos productos químicos en los electrolitos de batería útiles. El proceso parará automáticamente después de 24 horas. Para parar el proceso más pronto, presione la batería reacondicionan el botón una segunda vez. Más de 24 horas pueden ser necesarias restaurar funcionamiento en algunas baterías. Si es así, repita el proceso.

1. Fije el cargador de batería y conecte a la batería después de los pasos 1 a 2 en la sección de "Carga de batería".
2. Presione el botón de reacondicionar la batería. La pantalla LCD demostrará lo siguiente:



Los iconos de reacondicionamiento de la batería, el icono de las pinzas, el icono de batería se iluminarán sólido y el medidor sin el puntero se iluminará sólido; y las barras en el icono de la batería cambian de sólida a vacío (arriba a abajo) repetidamente y los iconos de reacondicionamiento de la batería parpadearán.

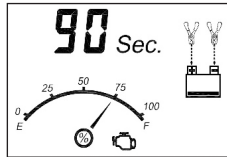
- Para detener el proceso de reacondicionamiento, presione nuevamente el botón de reacondicionamiento de la batería. Pulsando cualquier otro botón durante este proceso no tendrá efecto.

Importante: Si 5 ciclos de reacondicionamiento no mejoran el funcionamiento de la batería, suspender y recicle la batería. El cargador pasará al modo de carga después de 24 horas automáticamente.

Al desconectar el cargador, desconecte el cable de la CA, quite la abrazadera de chasis del vehículo, y después quite la abrazadera del terminal de la batería.

Usando la función del comienzo del motor

- Fije el cargador de batería y conecte con la batería después de los pasos 1 a 2 en la sección de "carga de batería".
- Presione el botón del contador de tiempo de arranque del motor. La pantalla LCD demostrará lo siguiente:



El indicador digital muestra la cuenta descendiente regresiva.* El manómetro indica el estado de carga de la batería. El icono de las pinzas y el icono de batería se iluminará sólido; las barras en el icono de la batería cambian de vacío a sólida (abajo a arriba) repetidamente y los iconos de flecha gradualmente y repetidamente mover abajo hacia en el icono de la batería.

*La cuenta atrás se iniciará a partir de "90" a "0".

Nota: El proceso de la cuenta descendiente del comienzo del motor puede ser terminado presionando la tecla de partida del motor o tra vez.

- Cuando se alcanza "00", sonará un pitido, el icono de arranque del motor (☛) comenzarán a parpadear. El vehículo está listo para comenzar.
- Haga girar el motor según las directrices del fabricante, habitualmente en tandas de 3 a 5 segundos. La pantalla digital muestra "5 sec.", indicando a 5 segundos de cuenta atrás
- Después de poner, la unidad ajustará automáticamente la corriente de carga a 2A para que haya 5 minutos y después invertirá al modo de carga. Para detener la carga, presione el botón de la carga.

Al desconectar el cargador, desconecte el cable de la CA, quite la abrazadera de chasis del vehículo, y después quite la abrazadera del terminal de la batería.

DETECCIÓN DE PROBLEMAS

Problemas comunes	Soluciones posibles
La unidad no carga	<ul style="list-style-type: none"> Asegúrese de que todas las conexiones son seguras. Controle que el cargador esté conectado correctamente a un tomacorriente de 120 voltios CA que funcione. Si la batería que se cargará ha caído debajo de 2 voltios, la batería no se puede recargar con estos cargadores.

CUIDADO Y MANTENIMIENTO

Almacenamiento

- Almacene la unidad en un lugar limpio, seco, fresco cuando no este en uso.
- Limpie la cubierta y los cables de la unidad (cuanto sea necesario) con un paño seco (o levemente húmedo). Asegúrese de que la unidad este totalmente desconectada de la batería y de la fuente de energía antes de limpiar.
- Para mantener la condición de funcionamiento y maximizar la vida de los cables del cargador, arróllelas siempre libremente para el almacenaje. No las envuelva alrededor de la unidad ni prénselas con una venda apretada.

ACCESORIOS

Accesorios recomendados para uso con esta unidad puede ser disponibles a través del fabricante. Si necesita ayuda con respecto a los accesorios, por favor póngase en contacto con el fabricante al 1-877-571-2391.

▲ ADVERTENCIA: El uso de cualquier accesorio no recomendado para el uso con esta unidad podría ser peligroso.

INFORMACIÓN DE SERVICIO

Si usted necesita asesoramiento técnico, reparación, o partes genuinas del fabricante, póngase en contacto con el fabricante al 1-877-571-2391.

DOS AÑOS DE GARANTÍA LIMITADA

El fabricante garantiza este producto contra defectos de materiales y mano de obra durante un período de DOS (2) AÑOS a partir de la fecha de compra del producto por el comprador usuario final ("Período de Garantía"). Si hay un defecto y una reclamación válida se recibe dentro del período de garantía, el producto defectuoso puede ser reemplazado o reparado en el las siguientes maneras: (1) Devuelva el producto al fabricante para reparación o reemplazo, a opción del fabricante. La prueba de compra puede ser requerida por el fabricante. (2) Devuelva el producto a la tienda donde el producto fue comprado para un intercambio (siempre y cuando se trate de un minorista participante). Devoluciones al minorista deben hacerse dentro del plazo de póliza de devoluciones del minorista para intercambios solamente (por lo general 30 a 90 días después de la fecha de compra). La prueba de compra puede ser requerida por el minorista. Por favor consulte la póliza de devoluciones del minorista sobre devoluciones que están fuera del plazo establecido para intercambios.

Esta garantía no se aplica a los accesorios, bombillos, fusibles y baterías; defectos a consecuencias de desgaste normal; accidentes; daños y perjuicios sufridos durante el envío y manejo, alteraciones, reparaciones o uso no autorizado, negligencia, abuso, y si no se siguen instrucciones para el cuidado y mantenimiento del producto.

Esta garantía le otorga al comprador usuario final, derechos legales específicos y usted puede tener otros derechos que varían de estado a estado o de provincia a provincia.

Por favor completar la tarjeta de registro del producto dentro de un plazo de 30 días a partir de la fecha de compra y remitir a: Baccus Global LLC, 595 S. Federal Highway, Suite 210, Boca Raton, FL 33432.

Baccus Global LLC, número de teléfono gratuito: 1-877-571 2391.

ESPECIFICACIONES

Input: 120V CA, 60Hz, 740W
 Output: 12V CC, 40A, 110A comienzo del motor (5 minutos apagado, 5 segundos encendido)

Importados por Baccus Global, LLC,, 595 S. Federal Highway, Suite 210, Boca Raton, FL 33432
 www.Baccusglobal.com • Línea gratuita: 855-806-9228 (855-806-9CAT) or Internacional: 561-826-3677
 RD120214

